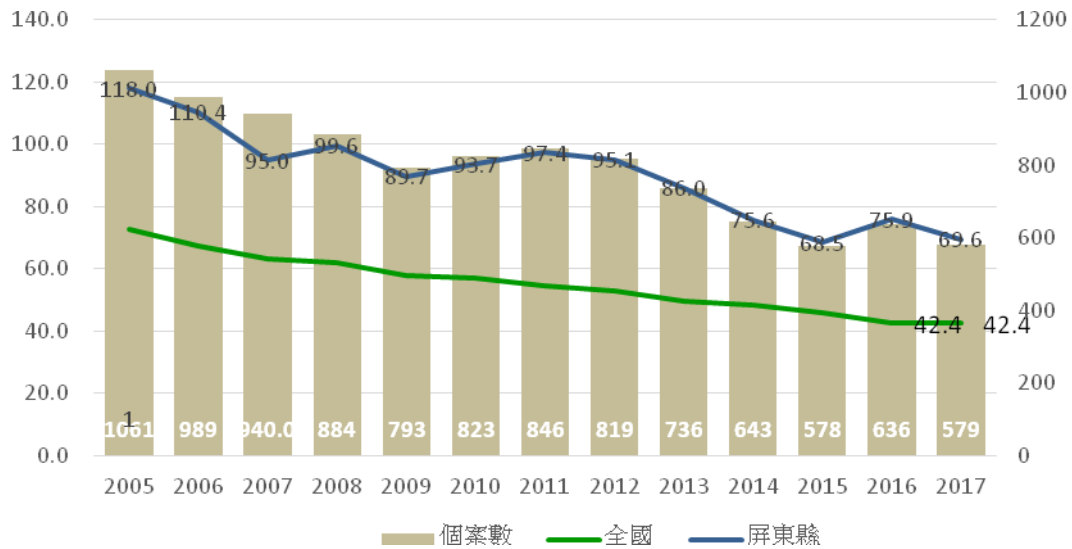
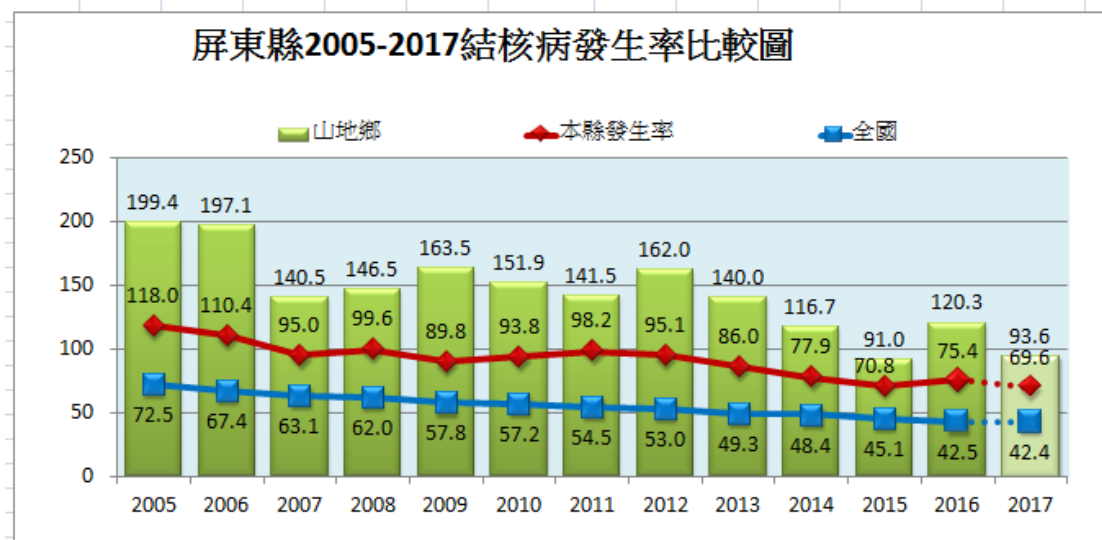


106 年結核病疫情統計通報

106 年底本縣結核病確定病例共計 579 例(每十萬人口確定病例發生率為 69.6)，105 年確定病例數 636 例(每十萬人口確定病例發生率 75.9)；106 年結核病確定病例數低於 105 年，病例總數減少 57 例，發生率下降 8.3%(圖一)。

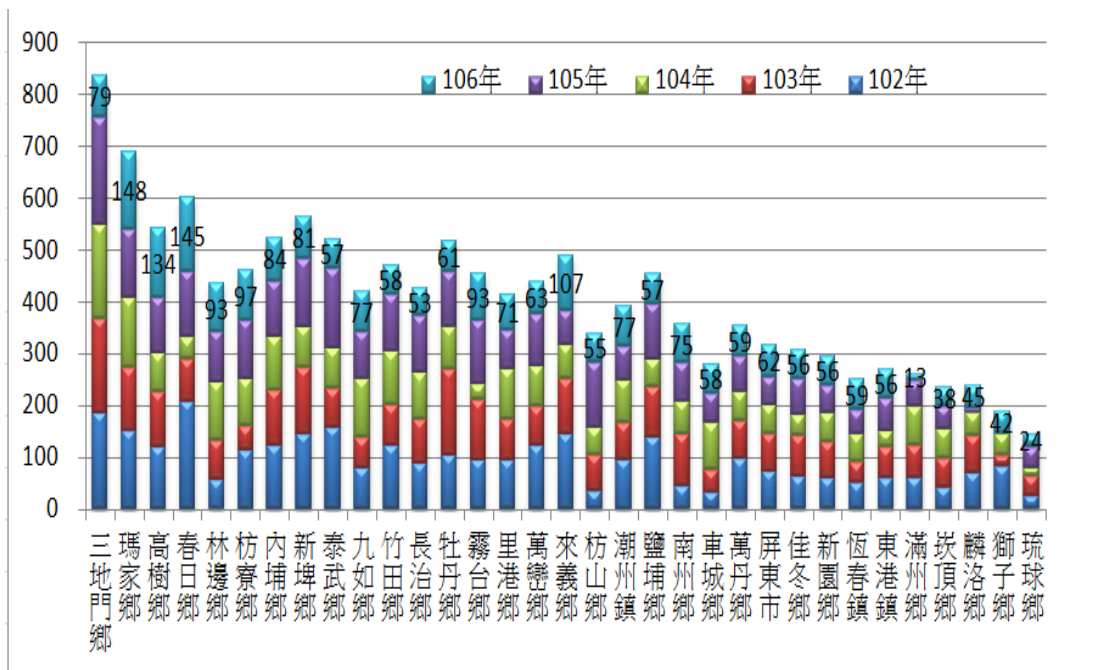


圖一、105 年與 106 年累積確診病例同期比較趨勢圖



圖二、94-106 年結核病發生率比較圖

106年全國新案發生率每十萬人口42.4人，而本縣每十萬人口69.6人（圖二）；相較94年全國發生率72.5人，累計降幅41.5%，本縣94年每十萬人口118人發生率累計降幅41%，且本縣發生率仍為全國第一高的縣市，顯見結核病防治是本縣最重要公共衛生議題。



圖三、102-106年屏東縣各鄉鎮結核病累積發生率

本縣 33 鄉鎮市中含 8 個山地鄉(三地門、春日鄉、瑪家鄉、牡丹鄉、來義鄉、泰武鄉、獅子鄉、霧台鄉)，歷年山地鄉發生率皆高於平地鄉，雖已於 2015 年達成 10 年減半，但其中瑪家鄉、春日鄉、來義鄉發生率仍居高不下；而 25 個平地鄉中以高樹鄉、林邊鄉、枋寮鄉發生率最高(圖三)，統計 2017 年確診個案中有 6 成為 65 歲以上老人，評估結核病發生率與本縣人口老化成正相關，故防治作為應著重在山地鄉及主動篩檢，以早期發現社區感染源，阻斷傳染鏈。