

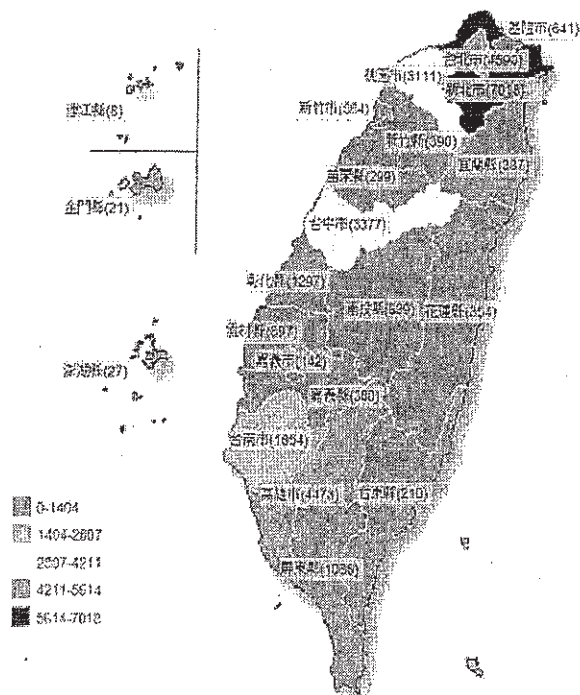
## 104 年及 105 年愛滋統計

世界衛生組織(World Health Organization, 簡稱 WHO)為達成愛滋三零目標「零歧視、零死亡、零愛滋案例新增」,於 2015 年發展最新防治「人類免疫缺陷病毒(Human Immunodeficiency Virus, 簡稱 HIV) 90-90-90」策略,包括 90%愛滋病病毒感染者得到確診,了解自己的健康情況、90%已確診的感染者得到適切治療、90%已接受治療的感染者能將其病毒指數降至測不到,該防治策略主要為降低愛滋感染及致死率,於 2020 年讓全球 73%愛滋感染者體內病毒能有效的被抑制,另於 2030 年達成零愛滋感感的目標。惟聯合國愛滋病規劃署(The Joint United Nations Programme on HIV/AIDS, 簡稱 UNAIDS)調查顯示,全球仍有 65%的年輕男性和 72%的年輕女性對於愛滋缺乏正確而完整的知識,因此增進各年齡層的愛滋相關衛生教育是非常重要。

依據衛生福利部疾病管制署統計, HIV 國內累計通報病例數(包括本國籍與外籍)截至 104 年 12 月 31 日止共計 3 萬 1,747 人(表一及圖一),本縣共計 1,088 人,排名全國第 8,經查本縣人口數約 84.79 萬亦為全國第 8。

表一、104 年全國 HIV 感染者統計表

排序	縣市名稱	人數	排序	縣市名稱	人數
1	新北市	7,018	13	新竹縣	390
2	台北市	4,590	14	嘉義縣	380
3	高雄市	4,473	15	宜蘭縣	337
4	台中市	3,377	16	苗栗縣	299
5	桃園市	3,111	17	台東縣	210
6	台南市	1,854	18	嘉義市	142
7	彰化縣	1,297	19	桃園縣	30
8	屏東縣	1,088	20	花蓮縣	354
9	雲林縣	897	21	澎湖縣	27
10	基隆市	641	22	金門縣	21
11	南投縣	639	23	連江縣	8
12	新竹市	564	總計		31,747



一、屏東縣 HIV 感染者與 AIDS 發病者統計分析(僅本國國籍)

(一)依性別分析

本縣累計至 104 年 12 月 31 日 HIV 感染人數共計 1,062 人，較 103 年增加 59 人(103 年計 1,003 人)，其中男性感染者為 1,004 人(占 94.54%)，女性 58 人(占 5.46%)；AIDS 發病者共計 496 人，其中男性為 469 人(占 94.56%)，女性為 27 人(表二)。

比較本縣 HIV 感染者 105 年 1 至 6 月較 104 年 1 至 6 月減少 27.59%，AIDS 發病者則增加 16.67%(表三)，顯示本縣有部分 HIV 感染者未檢測出，而且有為數不少的 HIV 感染者沒有即時接受愛滋藥物治療，導致 AIDS 發病患者增加本縣在推動 HIV 診斷即刻服藥的政策上需要更加努力。

表二、屏東縣 104 年 HIV 感染者與 AIDS 發病者統計表

性別	HIV 感染者			AIDS 發病者數		
	104 年 個案數	截至 104 年 12 月 31 日 累計個案數	百分比 (%)	104 年 個案數	截至 104 年 12 月 31 日 累計個案數	百分比 (%)
女	1	58	5.46	1	27	5.44
男	58	1,004	94.54	46	469	94.56
總計	59	1,062	100.00	47	496	100.00

表三、屏東縣 104 及 105 年 1-6 月 HIV 感染者與 AIDS 發病者比較統計表

性別	1-6 月 HIV 感染者數			1-6 月 AIDS 發病者數		
	104 年	105 年	增減百分比(%)	104	105 年	增減百分比(%)
女	0	0	--	0	2	--
男	29	21	-27.59	24	26	8.33
總計	29	21	-27.59	24	28	16.67

(二)依危險因子分析

依據危險因子分析(如表四)，本縣累計至 104 年 HIV 感染者以靜脈毒癮感染人數最多，計 383 人(占 34.4%)，其次為同性間性行為 370 人(占 33.3%)，第 3 則為異性間性行為 195 人(占 17.5%)；

另外，105年1月1日至6月30日止，本縣共計有23名HIV個案，其中仍以同性性行為者為最多(表五)，顯示在男同志圈仍是HIV主要傳染族群，需進一步加強宣導。

表四、屏東縣截至104年累計HIV感染者危險因子統計表

危險因子	感染人數(人)	百分比(%)
靜脈毒癮	383	34.4
同性間性行為	370	33.3
異性間性行為	195	17.5
雙性間性行為	90	8.1
其他	36	3.2
不詳	27	2.4
母子垂直感染	9	0.8
受血者	2	0.2
血友病患	0	0
總計	1,112	100

表五、屏東縣105年1月1日至6月30日HIV累計個案數依危險因子統計表

危險因子	男	女	總計(%)
性行為 - 同性	17	0	17(73.91)
性行為 - 異性	2	0	2(8.69)
性行為 - 雙性	2	0	2(8.69)
不詳(尚在疫調中)	2	0	2(8.69%)
總計	23	0	23(100.00%)

### (三)依年齡層分析

依據年齡層分析(表六)，本縣累計至104年HIV感染者以20至29歲之年齡層感染人數最多，計417人(占37.5%)，其次為30至39歲，計383人(占34.4%)，第3則為40至49歲之間，計170人(占15.3%)；AIDS發病人數以30至39歲年齡層發病人數為最多，計182人(占36.6%)，其次是20至29歲，計133人(占26.8%)；若以

死亡人數的年齡層來看，以 30 至 39 歲間死亡人數最多，計 86 人(占 35.1%)，40 至 49 歲年齡層位在第 2，計 71 人(占 28.9%)，根據以上數據，或許可以說明 HIV 感染者最有可能在檢驗出感染後 10 年死亡；另，屏東縣 105 年 1 月 1 日至 6 月 30 日 HIV 感染者依年齡層統計(表七)，仍以 20 至 29 歲為最多，計 11 人(占 47.8%)，其次是 30 至 39 歲年齡層，計 7 人(占 30.4%)，顯示出 20 至 39 歲的青壯年仍是 HIV 感染者最多的族群，若考量現在少子化的現象，提醒我們要更加的針對年輕族群進行 HIV 的衛教及篩檢，以免進一步影響未來本縣的人力資源。

表六、屏東縣截至 104 年累計 HIV 感染者年齡層統計表

年齡別	HIV 感染 人數(人)	百分比 %	AIDS 發病人 數(人)	百分比 %	死亡人 數(人)	百分比 %
0-9	7	0.6	3	0.6	0	0
10-19	42	3.8	11	2.2	2	0.8
20-29	417	37.5	133	26.8	26	10.6
30-39	383	34.4	182	36.6	86	35.1
40-49	170	15.3	101	20.3	71	28.9
50-59	70	6.3	46	9.3	39	15.9
60-69	17	1.5	14	2.8	12	4.9
70-79	6	0.5	7	1.4	9	3.7
總計	1,112	100	497	100	245	100

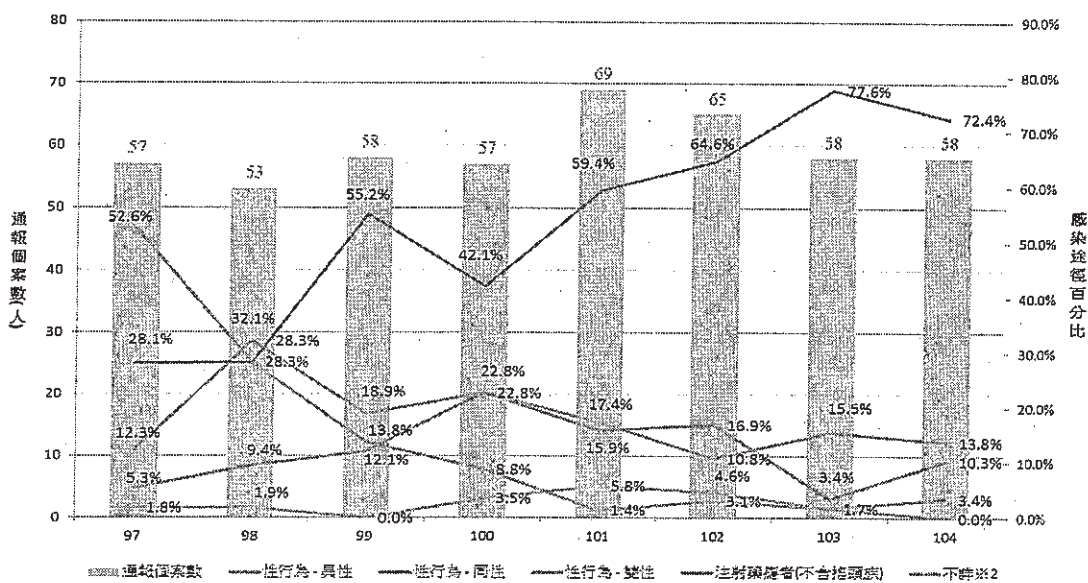
表七、屏東縣 105 年 1 月 1 日至 6 月 30 日 HIV 感染者年齡層統計表

HIV 診斷年齡	105 年個案數(%)	百分比%
10-19	1	4.3
20-29	11	47.8
30-39	7	30.4
40-49	2	8.7
50-59	1	4.3
60-69	1	4.3
70-79	0	0
總計	23	100.0

## 二、HIV 感染者與 AIDS 發病者統計趨勢分析(僅本國國籍)

### (一) 屏東縣 HIV 感染個案與感染途徑統計趨勢分析

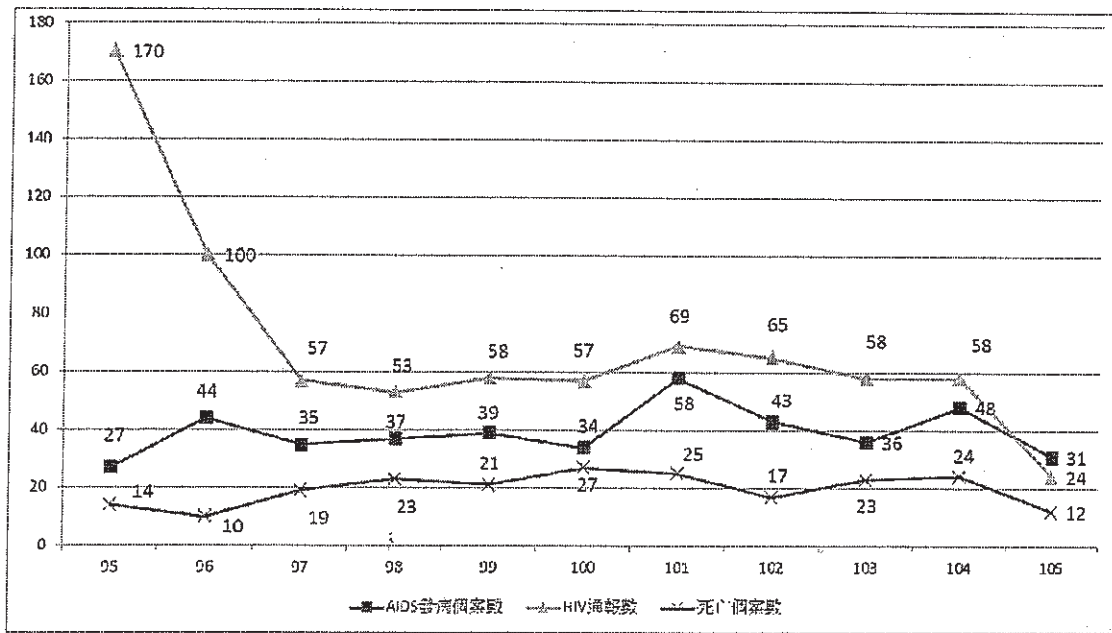
依據圖一顯示，自 97 年至 100 年屏東縣 HIV 感染者呈現些微波動，但自 100 年至 101 年則出現突然增加後至 102 年逐漸下降趨勢，進一步以感染途徑分析，同性性行為感染者自 98 年至 99 年大幅增加，但至 100 年呈現下降，惟自 101 年起則呈現逐年增加趨勢，其他感染途徑則自 98 年以後均呈現逐年下降趨勢，顯示本縣同性族群需要更多的關注。



圖一、屏東縣歷年人類免疫缺乏病毒(HIV)與感染途徑疫情分析

### (二) 95 至 105 年 6 月屏東縣 AIDS 發病個案、HIV 通報告案與死亡個案統計趨勢分析

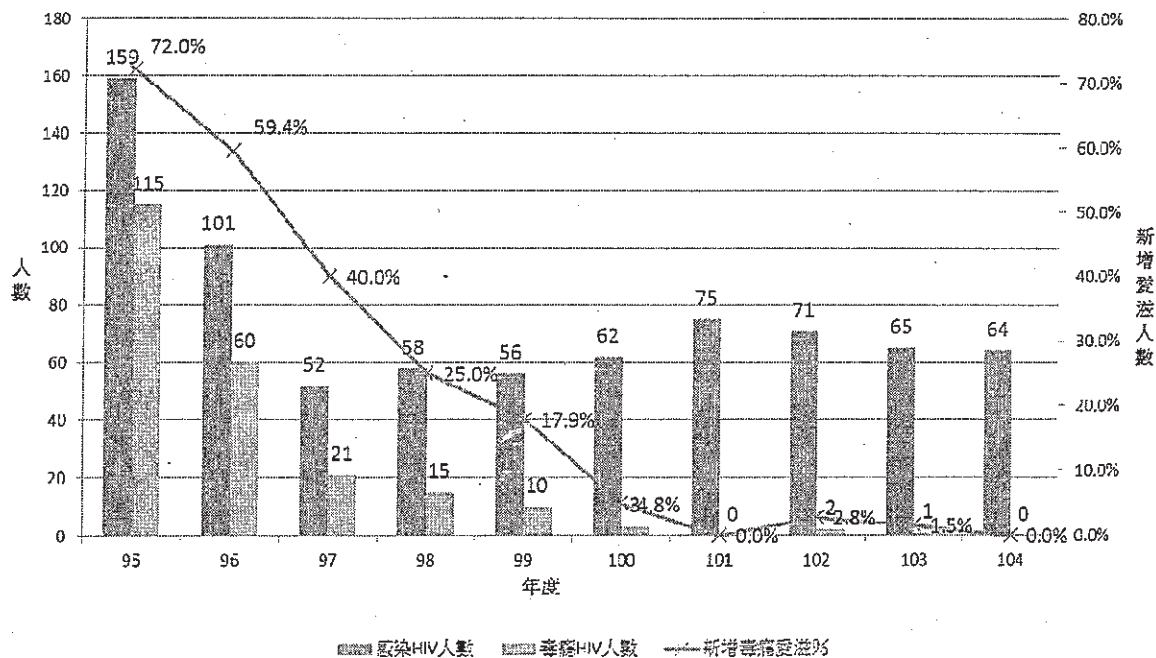
依據圖二資料顯示，本縣 HIV 通報個案自 95 至 97 年驟降後，至 100 年個案數上下波動程度不大，100 年至 101 年間稍微增加一些，之後逐年下降；AIDS 發病個案數 95 至 96 年間增加幅度較大，96 至 100 年呈現上下微幅波動情形，100 至 101 年出現增加幅度，之後至 103 年逐年下降，但至 104 年卻出現增加情形；死亡個案數自 96 至 100 年呈現逐年增加趨勢，101 年至 102 年呈現下降情形，但自 103 年至 104 年卻出現逐年增加的趨勢。



圖二、屏東縣歷年 HIV、AIDS 與死亡個案疫情趨勢圖

### (三) 屏東縣毒癮愛滋個案統計趨勢分析

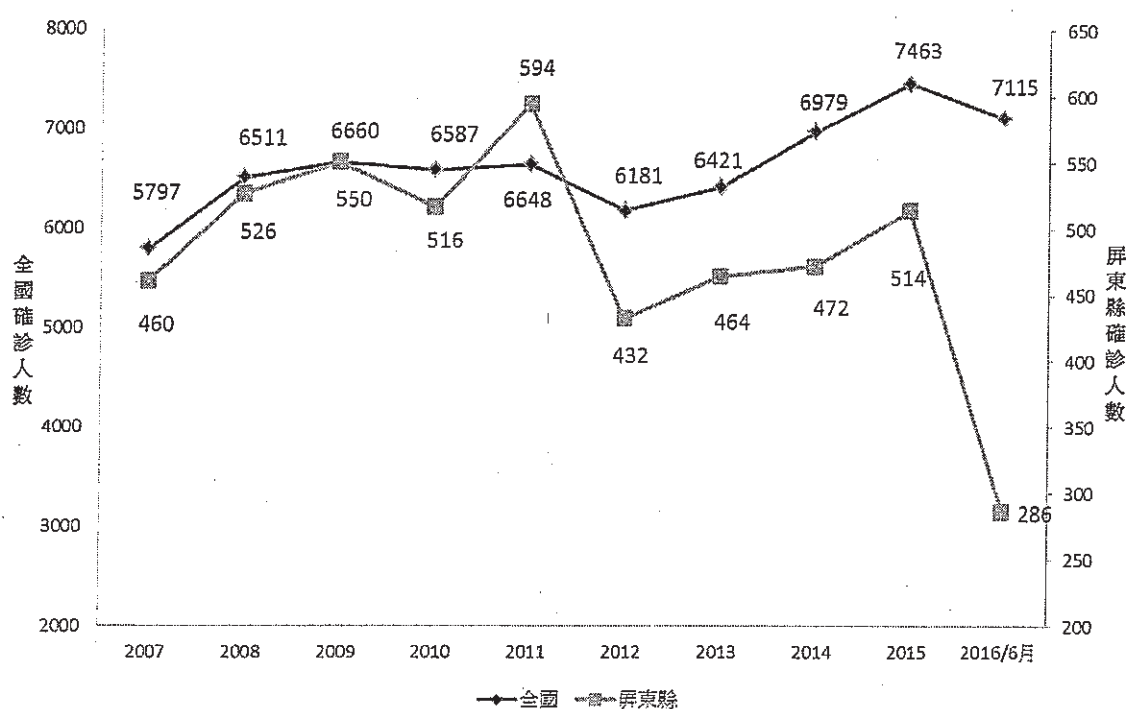
自 95 年起屏東縣實施減害計畫，毒癮愛滋個案逐年降低，至 104 年底，個案數為 0，如圖三。



圖三、屏東縣歷年新增毒癮愛滋個案疫情趨勢圖

### 三、2007 至 2016 年 6 月梅毒全國與屏東縣本土病例趨勢分析

依據圖四顯示，全國梅毒自 2007 年至 2009 年呈現逐年增增加的趨勢，2009 年至 2010 年則出現上下浮動的現象，2011 至 2012 微降，但自 2012 年開始至 2015 年卻呈現逐年增加的現象，而且增加幅度高於 2009 年至 2010 年的幅度；屏東縣 2007 年至 2009 年的趨勢與全國相似，但 2010 年至 2011 年卻呈現急遽增加，至 2012 年又出現急遽下降的趨勢，可進一步探討原因，另外，2012 年至 2015 年屏東縣梅毒的個案數亦呈現逐漸增加的現象。



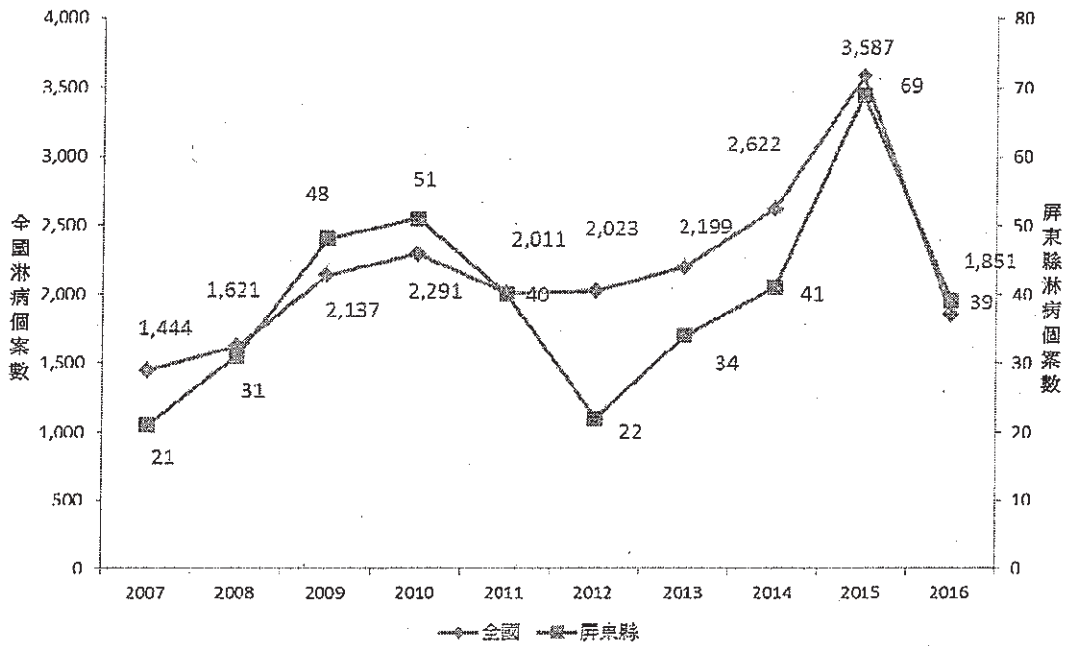
圖四、歷年梅毒全國與屏東縣本土病例趨勢圖

#### 四、2007 至 2016 年 6 月淋病全國與屏東縣本土病例趨勢分析

近五年淋病個案確診人數呈上升趨勢，而 104 年淋病個案確診人數為 3,587 人，較去年成長 37%，其中男性增加 36%，女性增加 41%。歷年淋病之男性個案數多於女性個案數，104 年男女性比約為 14:1；屏東縣淋病個案數與全國的趨勢相似(圖五)。

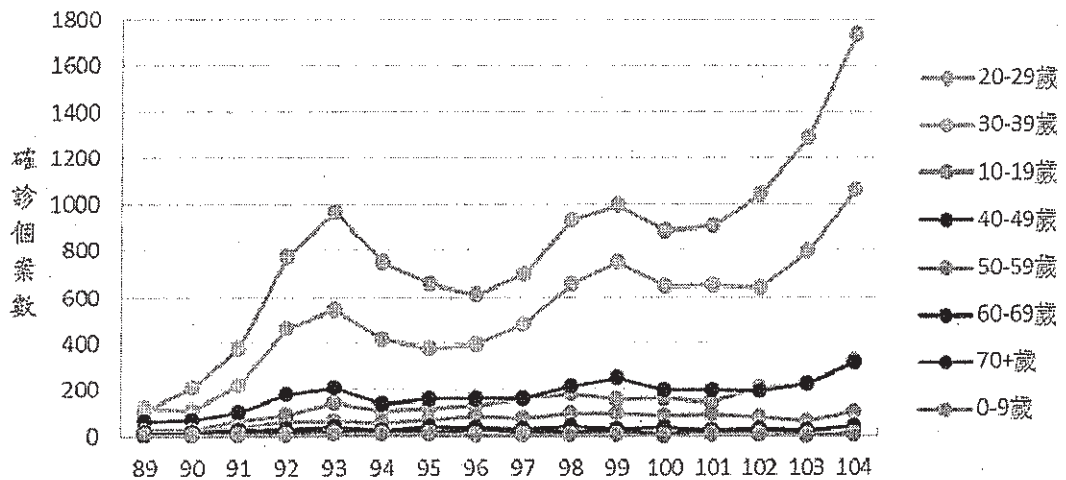
進一步分析各年齡層淋病個案數變動情形(圖六)，104 年各年齡層整體之淋病個案數均較 103 年呈上升趨勢，全國 10-19 歲個案增加 47.7%增幅超過 20-39 歲青壯年。屏東縣 105 年 1 月 1 日至 3 月 30 日

止，共計有淋病確診個案 23 名，平均年齡為 25.6 歲，最小為 19 歲，以男性為最多占 91.3%(21/23)。105 年 1 至 3 月較 104 年同期增加 91.7%(104 年 1-3 月 共 12 例)，可能原因為女性症狀較不明顯，可能常會忽略初發徵象，加上青少年對於婦女疾病較不願意就醫，以致未前往就診，針對此部分將加強各高中職性病宣導衛教。



圖五、歷年淋病全國與屏東縣本土病例趨勢圖

全國淋病個案之年齡層分布



圖六、歷年全國淋病個案年齡分析