

屏東縣發展遲緩兒童早期療育工作推動小組聯繫會報 101 年度第 3 次會議紀錄

壹、開會時間：101 年 12 月 18 日(星期四)下午 2 時 30 分

貳、開會地點：屏東縣政府衛局三樓小型會議室

參、主 席：黃科長淑珠

肆、出席人員：詳如簽到簿

伍、主席致詞：略

陸、列管事項執行情形報告：

一、建請衛生局提供屏南地區、恆春半島兒童物理治療師、職能治療師、語言治療師等服務。

決議：衛生局已洽商寶建醫院語言治療師利用假日，到車城鄉、恆春鎮定點服務協助早期療育。

柒、各單位工作報告：如 101 年度 5-10 月工作報告。(附件)

捌、提案討論：無

玖、臨時動議：

一、建請教育處公佈幼兒園更新資訊，供相關單位轉介發展遲緩兒童參考。

決議：本案將轉告本處本業務承辦人辦理。

二、建請各局處以跨局處的方式辦理活動，避免資源重複。

決議：(一) 安泰醫院將提報主管，協商明年度辦理各項業務與各單位的配合。

(二) 屏東基督教醫院與教育處各項業務媒合，將在後續的療育支援，以及提供特教巡迴的老師，持續在初評與

複評是否進步等業務配合辦理，屏基將搭配衛生所於預注時段，辦理遲緩兒篩檢。

(三)勝利之家的個管中心—偏遠地區以到宅服務為主，霧台鄉無轉介個案，因孩子遷居到平地。

三、建請教育處在沒有學前巡輔老師負責的幼兒園，安排學前巡輔老師到偏鄉辦理遲緩兒篩檢。

決議：本案由教育處辦理。

四、建請教育處提升國幼老師對發展遲緩的教學知能。

決議：本案由伊甸社會福利基金會負責教育老師對發展遲緩檢覆技巧的工具使用，教育處負責教育老師對發展遲緩的通報。

五、建請社會處更正 P 7.8 會議資料。

決議：修正版於會議紀錄附件中。

六、建請提供屏北地區語言、職能治療等資源、包括衛教單張提供家長、老師使用。

決議：本案依提案由社會處彙整辦理。

拾、散會：下午 4 時 20 分

屏東縣101年第三次發展兒童早期療育工作推動小組聯繫會報簽到表

日期：101年12月18日下午2點

地點：屏東縣政府衛生局6樓中型會議室

單位	職稱	簽名	備註
屏東縣政府衛生局保健科	技士	蔡美玲	
屏東縣政府衛生局醫政科	約僱	林明哲	
屏東縣政府社會處	社工	陳煥瑜	
屏東縣政府教育處特殊及幼兒教育科	副科長	劉煥燦	
屏東基督教勝利之家	主任	潘添嬭	
屏東縣私立基督教伯大尼之家			
財團法人伊甸社會福利基金會屏東分事務所	主任	余美潔	
	社工	洪國義	
安泰醫院兒童發展評估中心	社工	蔡惠娟	
屏東基督教學院兒童發展評估中心	督導	葉香菁	

屏東縣 101 年度第 3 次發展遲緩兒童早期療育工作聯繫會報暨早療
委員會
社會處 工作報告

壹、工作執行期間：101.05.01-101.10.30

貳、工作報告（相關研習及活動）

計畫名稱	辦理單位	辦理日期	辦理情形	預期效益	參加人數
母親節慶祝活動	屏南通報轉介暨個案管理中心	101/05/21	配合母親節節慶，辦理慶祝活動。	25 人	30 人
弱勢家庭學前幼兒親子共讀引導計畫	屏北通報轉介暨個案中心	101/05 101/10	1. 辦理志工培訓課程 4 場次。 2. 共讀團體：共辦理 8 場次，共有 15 個家庭參加，服務 162 人次。 3. 到宅服務：共服務 8 個家庭(含 8 位主要服務兒童、9 位主要照顧者，及 16 位其他家庭成員)，進行 79 場次繪本及語文發展及導引訓練活動，共計服務 318 人次。	1. 招募種子志工約 10-15 名，協助提供弱勢家庭親子共讀和兒童語言引導服務。 2. 親子團體部分，預計提供 5-8 個家庭弱勢家庭 8 次親子共讀團體服務，擬服務 10-17 名幼童及其主要教導者，計 80-136 人次。 3. 到家服務 8 個家庭-約 16-20 名幼童及其家長，共 160-200 人次。 4. 參與的家長能認同到家活動及輔導員的帶領，有助於其對兒童的瞭解，可增進親子互動，且對孩子的學習有助益。	1. 培訓繪本導讀志工 9 人。 2. 共讀團體：15 個家庭參加(含家長 17 位，小朋友 29 位)。 3. 到宅服務：8 個家庭參加。

計畫名稱	辦理單位	辦理日期	辦理情形	預期效益	參加人數
融合教育	屏南通報轉介暨個案管理中心	101/05/02、05/09、06/06、06/13、06/20、06/27、10/05、10/12、10/19、10/26	與東港崇惠、南州聖家幼兒園合作辦理融合教育，藉由活動安排讓一般幼童及特殊需求幼童一起上課及活動，以提供特殊需求兒童一個最少限制的教育環境及學習經驗。	5-6月 25人共200次 10月 55人共100人次	5-6月 25人共200次 10月 55人220人次
個案研討	屏南通報轉介暨個案管理中心	101/06/29	假東港安泰醫院舉辦「身心障礙者與保護性個案研討」。	26人	26人
101 早療專業知能研習	屏北通報轉介暨個案管理中心	101/06/30 (屏東場) 101/09/29 (潮州場)	1. 於屏東仁愛國小及潮州國小共辦理兩場。 2. 參加對象：幼兒園老師、療育機構相關人員、社區保母、提供幼兒托育及照顧服務之相關人員、特殊需求兒童之家長。	參加者能將課程內容運用於學校教學或生活情境中，幫助特殊需求學童之學習成效。	屏東場：75人 潮州場：51人
親子旅遊暨第八屆畢業典禮活動	屏南通報轉介暨個案管理中心	101/06/30	於恆春車城悠客馬術渡假中心辦理畢業典禮活動，並結合親子旅遊。	80人次	83人次
兒童發展篩檢社區宣導活動	屏北通報轉介暨個案管理中心	101/05/17 101/05/18 101/08/19	與瑪家衛生所、瑪家鄉托兒所合作辦理。 與三地門三和衛生室、美園托育班合作辦理。 與泰武鄉教會合作辦理。	1. 針對地處偏遠或資源缺乏地區之6歲以下兒童進行發展篩檢，以及早發現、及早連結療育資源。 2. 針對有發展遲緩疑慮之兒童家長提供發展諮詢及早療育資源介紹，以預防產生發展遲緩現象。	1. 共篩檢46名幼童，有15名疑似發展遲緩。 2. 共篩檢57名幼童，有16人疑似發展遲緩。 3. 篩檢9名幼童，有3名疑似發展遲緩。

計畫名稱	辦理單位	辦理日期	辦理情形	預期效益	參加人數
101 年度學前兒童發展檢核工具研習	屏北通報轉介暨個案管理中心	101/08/18	<ol style="list-style-type: none"> 於身心障礙者福利服務中心 7 樓辦理。 參加對象：幼托園所老師、公衛護士、保母、對幼兒發展知識有興趣之家長、社區民眾。 	提升從事幼兒服務之相關專業人員、幼兒家長或社區民眾對而兒童發展之認知，學習運用評估工具及早發現疑似發展遲緩兒童。	79 人
個案研討	屏南通報轉介暨個案管理中心	101/10/30	<ol style="list-style-type: none"> 邀請雅文聽語文教基金會說明服務內容，並針對個管服務之分工與基金會作討論。 針對本中心聽損幼童進行個案研討。 	19 人	19 人
家庭服務—家長充電團體	屏南通報轉介暨個案管理中心	101/08/6、08/13、08/20、09/03、09/17、09/24	<ol style="list-style-type: none"> 開放式團體，讓家長先分享自身經驗再與講師進行教養技巧討論。 透過講師的帶領，讓成員分享自身經驗，除給予成員教養孩子的技巧外，更促進家長教養的信心，並藉著交談、分享機會，促進網絡連結。 	30 人次	38 人次
家庭服務—家長樂活營	屏南通報轉介暨個案管理中心	101/08/10、08/17、09/07、09/10、09/14、09/21	<ol style="list-style-type: none"> 與講師討論結合幼童發展需要進行課程規劃，以日常生活即會運用之物品作主要媒材。 透過講師的帶領，讓成員動手操作，除增加成員知能，更促進彼此交談、分享機會，促進網絡連結。 於每次團體結束進行檢討，以修正下次團體進行方式。 	30 人次	57 人次
0-6 歲早期	屏南通報轉	101/08/11	8/11 假滿州鄉綜合活動中	100 人次	100 人次

計畫名稱	辦理單位	辦理日期	辦理情形	預期效益	參加人數
療育宣導	介暨個案管理中心		心舉辦社區宣導活動，並邀請滿州鄉公所、衛生所、安泰、恆基、家扶、枋寮中心、永靖社區發展協會、新街社區發展協會、原住民全人關懷協會、恆春民謠促進會、懷恩幼兒園等單位協助。		
小一學前幼 童國小準備 班之系列活 動—入學準 備班	屏南通報轉 介暨個案管 理中心	101/08/13-17	假恆春鎮恆春國小舉辦小一特殊需求新生入學準備班，讓即將進入國小之特殊需求幼童作入學之準備。	10 人	10 人、共 44 人次
小一學前幼 童國小準備 班之系列活 動—入學體 驗營	屏南通報轉 介暨個案管 理中心	101/08/13-17	假恆春鎮恆春國小舉辦小一特殊需求新生入學準備班，讓即將進入國小之特殊需求幼童作入學模擬之體驗。	40 人	46 人、共 122 人次
家長座談會 暨親子講座	屏南通報轉 介暨個案管 理中心	101/09/21	1. 邀請安泰醫院營養部主任專題演講幼兒營養概念。	提供 15 個家庭之家長專業知能。	服務 18 個家庭家長服務。
啟蒙計畫	屏南通報轉 介暨個案管 理中心	101/09/22	辦理啟蒙計畫志工訓練，由美和科技大學學生志工參與訓練，並提供服務。	6 人	6 人
早期療育到 宅服務—家 長座談會	屏北通報轉 介暨個案管 理中心	101/10/13 101/10/14	1. 參加對象：接受到宅療育服務之兒童家長、教保員。 2. 共辦理兩場，分別於勝利之家、潮州里禾幼兒園辦理。	1. 參加座談的家長有 80% 對幼兒口語表達有更深入的瞭解。 2. 參加座談的家長有 80% 懂得如何運用在生活情境中，並教導孩子。	有 10 位家長參加。

參、執行成果

一、個案相關數據統計（5-10月）

（一）通報轉介

通報轉介（100年5-8月）

表一 通報個案來源

單位：人

通報源/ 鄉鎮	家長、監 護者	托育機構	幼教機構	早療機構	社福機構	衛生所	醫院診所	其他	合計
屏東市	2		4	1	5		51	3	66
麟洛鄉							5		5
長治鄉	1				1		6		8
九如鄉	1				1		3		5
里港鄉		1	1		1		1		4
內埔鄉					2	2	13		17
鹽埔鄉	1		1		1	1	4		8
竹田鄉							4		4
萬丹鄉	1	1					18		20
泰武鄉							2		2
萬巒鄉		2			2	1	4		9
潮州鎮					1	2	11	1	15
高樹鄉									0
霧台鄉									0
瑪家鄉			1				2		3
三地門鄉						1		1	2
東港鎮	1			3	3	3	2		12
新園鄉	1			1	1	1	3		7
新埤鄉		1	2				1		4
林邊鄉				4			1		5
佳冬鄉		2		3			1		6
枋寮鄉		2		3		2	1		8
枋山鄉				1					1
車城鄉							3		3
滿州鄉				4					4
恆春鎮	1		1	2	2		2		8
琉球鄉			2			1			3
南州鄉	3			3			1	1	8
來義鄉			1					2	3

春日鄉			2	1		6			9
獅子鄉			1	1					2
牡丹鄉		1	1				1	2	5
炭頂鄉		1		1			2		4
外縣市				1	1				2
合計	12	11	17	29	21	20	142	10	262

通報轉介 (100 年 5-8 月)

表二 通報個案性別與年紀統計

單位：人

鄉鎮	性別/年紀		年紀			
	男	女	0-3 歲	3-6 歲	6 歲以上	合計
屏東市	53	13	24	38	4	66
麟洛鄉	3	2	2	3		5
長治鄉	5	3	2	4	2	8
九如鄉	4	1	4	1		5
里港鄉	3	1	1	3		4
內埔鄉	12	5	9	7	1	17
鹽埔鄉	5	3	3	5		8
竹田鄉	2	2	3	1		4
萬丹鄉	17	3	8	11	1	20
泰武鄉	1	1	2			2
萬巒鄉	9		7	2		9
潮州鎮	10	5	3	12		15
高樹鄉						0
霧台鄉						0
瑪家鄉	2	1		3		3
三地門鄉		2	2			2
東港鎮	5	7	7	4	1	12
新園鄉	6	1	4	1	2	7
新埤鄉	2	2	2	1	1	4
林邊鄉	3	2	3	2	0	5
佳冬鄉	4	2		6		6
枋寮鄉	5	3	3	5		8
枋山鄉	1		1			1
車城鄉	3		1	2		3
滿州鄉	4		2	2		4
恆春鎮	8		3	5		8
琉球鄉	2	1	1	2		3

滿州鄉		1		2	2													6	11
恆春鎮		2	1		11	1	3			1	1							22	42
琉球鄉		1	1	2	6	2												16	28
南州鄉		1		1	6													30	38
來義鄉		1		1	4	1					1							11	19
春日鄉		1			3	2					1							9	16
獅子鄉		2			2													12	16
牡丹鄉				1	1	1												19	22
崁頂鄉		1		1	2	3												12	19
其他縣市		1	1			1				1							1	14	19
合計	1	44	15	48	188	57	10	0	0	37	15	0	2	0	6	2	4	545	966

2. 個案療育安置情形：

單位		人數	人次	新增人數	新增所數
醫療院所	療育	366	13,370	24	1
托兒所	公立	60	7,760	14	1
	私立	104	10,142	7	5
幼兒園	公立				
	私立	70	9,240	7	
幼稚園	公立	95	9,736	24	3
	私立	65	7,612	16	5
學前特教班		39	5,426	1	
小學		332	31,896		
社福機構	巡迴輔導	19	101		
	到宅	70	1,355		
	到園	19	338		
	日托	40	4,855	14	
	時段	60	1,298	42	
	團隊評估	80	167	44	
	住宿養護	2	302		
在家自行教導		71	8,648	18	
小計		959	69,462	211	15

3. 「機構聯合評估」：(含家長和團隊成員：社工、特教老師、語言治療師、職能治療師、物理治療師)。

(1) 屏北：共提供 10 位個案，10 場次評估；參與人次 22 人次。

(2) 屏南：共提供 24 位個案，2 場次評估；參與人次 96 人次。

4. 巡迴輔導服務：

(1) 屏北：服務 3 園所，17 人次。

(2) 屏南：服務 43 園所，48 人次。

5. 到宅療育(含到園)：

(1) 屏北：提供 32 位，443 人次服務。

(2) 屏南：提供 48 位，659 人次服務。

6. 其他療育服務：

(1) 屏北：共提供 49 位兒童日托服務和中心時段服務，其中提供全日托 24 位，半日托 0 位，服務 2,743 人次；中心時段班 25 位，服務 458 人次；療育會議 129 場。

(2) 屏南：共提供 117 位兒童日托服務和中心時段服務，其中提供全日托 34 位，半日托 4 位，服務 4,436 人次；中心時段班 83 位，服務 733 人次；療育會議 73 場。

7. 轉銜服務：

(1) 屏北：完成國小轉銜追蹤結案者有 18 位。

(2) 屏南：完成國小轉銜追蹤結案者有 37 位。

(三) 療育相關費用補助情況：

(1) 療育費及交通費：101 年 5 月至 10 月共計補助 970 人次，補助金額 327 萬 5,232 元整。

(2) 評估費：無。

二、資源整合及運用情形：

(一) 屏北區：

1. 提供聯合評估外展服務，並依療育需求由聯評中心邀集復健科治療師、家長及個管人員召開療育會議。
2. 輔具媒合：進行輔具評估及媒合，並提供相關諮詢服務；共計轉介 6 名個案。
3. 推動學前融合：學正幼兒園、威利幼兒園、屏榮商工附設托兒所、育才托兒所、德智托兒所。

(二) 屏南區：

1. 提供專業團隊服務(定點或下鄉)協助案家進行評估及療育，提供家長及老師相關療育建議及基本復健技巧。
2. 與安泰醫院聯合評估中心合作，於 7/14、8/4 舉行院外聯合評估，共提供 24 位偏遠地區特殊需求幼童之發展評估，以瞭解幼童之發展狀況。
3. 與東港鎮崇惠幼兒園及安泰醫院合作辦理家長充電團體，提供透過團體方式增加組員彼此的分享交流的機會，紓解家長承受教養及照顧家庭之工作壓力，合計共有 95 人次參與。
4. 推動學前融合：東港崇惠托兒所、南州聖家幼兒園。

肆、未來工作重點

一、屏北區：

- (一) 辦理身心障礙照顧者紓壓團體。
- (二) 口手語訓練課程。

二、屏南區：

- (一) 個案研討：於 11/29 舉辦個案研討。

(二) 社區宣導：於 11/10 舉行社區宣導、11/24 配合屏東縣國際身障者日進行設攤活動。

伍、工作建議：

- (一) 建請正視教育部五歲免學費政策獨漏在幼兒園以外單位就讀學童之不合理，致經濟弱勢之五歲就讀幼兒園以外單位之發展遲緩兒童出現因政策之不周延而被排除之問題。
- (二) 建請檢視本縣托育養護補助辦法設程度限制之不合理，透過府內其他局處經費爭取，避免『一國兩制』，因經費不足犧牲身心障礙者之權益。
- (三) 今年 7 月 11 日正式啟動 ICF 鑑定及評估新制，經本會實地了解，仍有諸多網絡單位及社區民眾不知制度已變革，未來在新制推動過程，仍需視區域之需要辦理相關宣導講習訓練或活動。

安泰醫療社團法人安泰醫院兒童（聯合）發展評估 101 年第 二季工作成果

一、服務個案相關統計

今年度 1 月至 11 月院內外聯評收案總人數共計 364 人，完成評估報告者總計人 311 人，其中 53 人尚未完成總結報告，評估完成率為 85%。

(1)101 年 1 月至 12 月 院內（聯合）評估收案人數統計

項目	初評	複評	收案人數
01 月	14	12	26
02 月	14	18	31
03 月	10	21	31
04 月	12	21	33
05 月	14	10	24
06 月	8	17	25
07 月	9	17	26
08 月	14	17	31
09 月	14	20	34
10 月	13	28	41
11 月	6	9	15
總收案量	317 人		

(2)101 年 1 月 至 12 月 院外（聯合）評估收案人數統計

日期	地點	初評	複評	總收案人數
101.01.07	枋山衛生所	1	5	6
101.03.31	車城衛生所	4	9	13
101.07.14	牡丹衛生所	10	3	13
101.08.04	恆春衛生所	8	7	15
合計		47 人		

(3)101 年 1 月 至 12 月完成聯合評估報告人數統計

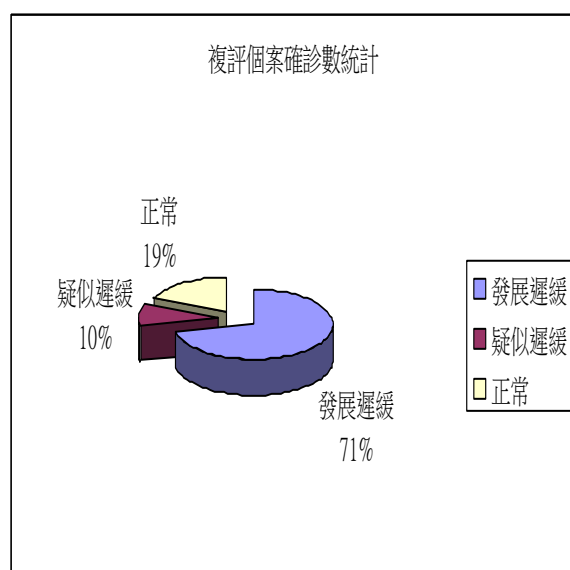
由下表可知 1-10 月完成評估報告人數中，確診為發展遲緩兒童者佔 72%，評估結果為正常兒童為 10%，疑似遲緩兒童佔 18%。

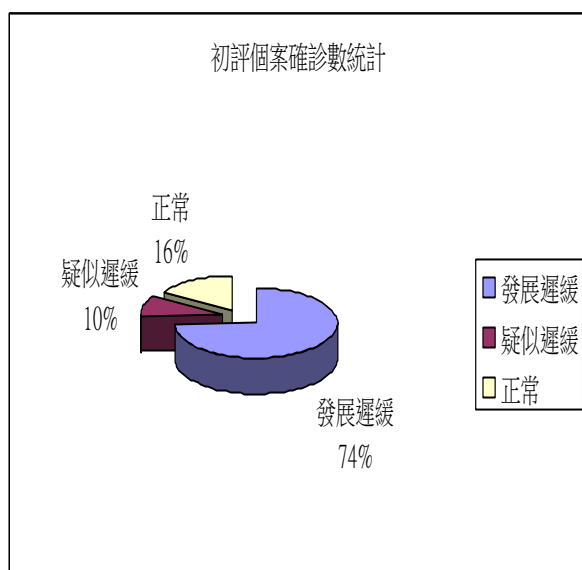
月份	診斷	發展遲緩	疑似遲緩	正常	合計
01 月		23	1	8	32
02 月		27	1	3	31

03月	35	3	6	44
04月	24	6	3	33
05月	16	2	6	24
06月	16	3	6	25
07月	25	4	10	39
08月	32	6	8	46
09月	25	4	5	34
10月	3	0	0	3
小計	226	30	55	311

(4)初/複評個案聯合評估報告結果人數統計

項目	發展遲緩	疑似遲緩	正常	合計
複評	142	19	37	198
初評	84	11	18	113
合計	226	30	55	311





由上表從完成的評估報告分析，可知複評的個案數中 198 人中有 37 人從遲緩或疑遲緩中提昇發展能力為正常。初評個案數中 113 人中有 18 人確診為正常。

(5)轉介來源

項目	家長	幼稚園 / 托兒所	通報轉 介中心	衛生所	福利 機構	本院 其他 科別 轉介	其他 醫院/ 機構	合計
人數	161	24	89	18	8	3	8	311

由上表顯示轉介的來源中以家長主動到院居多，其次為屏南通報轉介中心。此分析之選項為初評與複評一起計算，因複評中多數個案已在本中心進行療育，故家長均能定期進行複評，故以家長之選項居多。明年設計統計項目初評與複評再分開統計，藉此可更進一步瞭解新舊個案之來源。

(6)101 年 1 月 至 11 月 等候聯評候診期期間統計

週數	1 週以下	1-2 週	2-3 週	3-4 週	4-5 週	5-6 週	逾 8 週	合計
件數	156	51	37	33	17	7	10	311
佔比	51%	16%	12%	11%	5%	2%	3%	100%

由上圖顯示等候聯評時間以 1 週內可完成佔 51% 居冠，其次以 1~2 週居次。本院進行聯合評估因語言治療、物理治療師、職能治療師人力較足，故若進行語言評估與精細動作評估約一週內即可完成，若逾 8 週以上因家長臨時有事無法如期到院進行評估，故需重新安排時間，會有拉長等候期之狀況。

(7)101 年 1 月 至 11 月聯評完成至綜合報告書完成時間統計

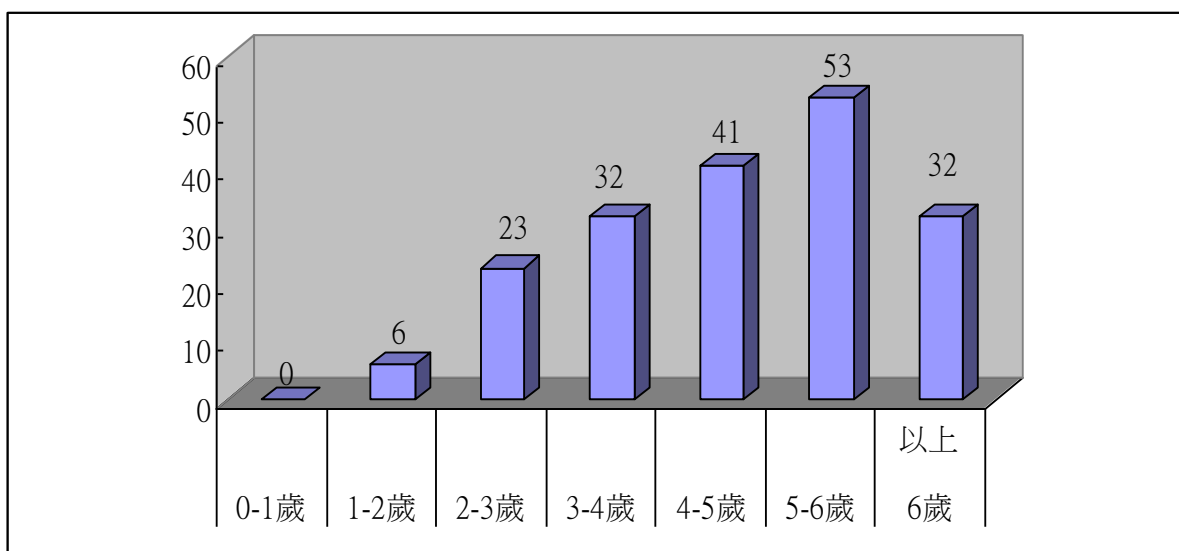
週數	1 週以下	1-2 週	2-3 週	3-4 週	4-5 週	5-6 週	逾 8 週	合計
件數	107	80	83	24	10	7	0	311
佔比	34%	26%	27%	8%	3%	2%	0%	100%

由上圖顯示聯評完成至完成綜合報告書時間以 1 週內可完成佔 34% 居冠，其次以 2~3 週 27% 居次。從聯評至完成綜合報告書之時間能控制於 1 個半月前完成。

(8)101 年 1 月至 12 月 (聯合) 初/複評 評估個案性別年齡統計

a. 複評 評估個案性別年齡統計

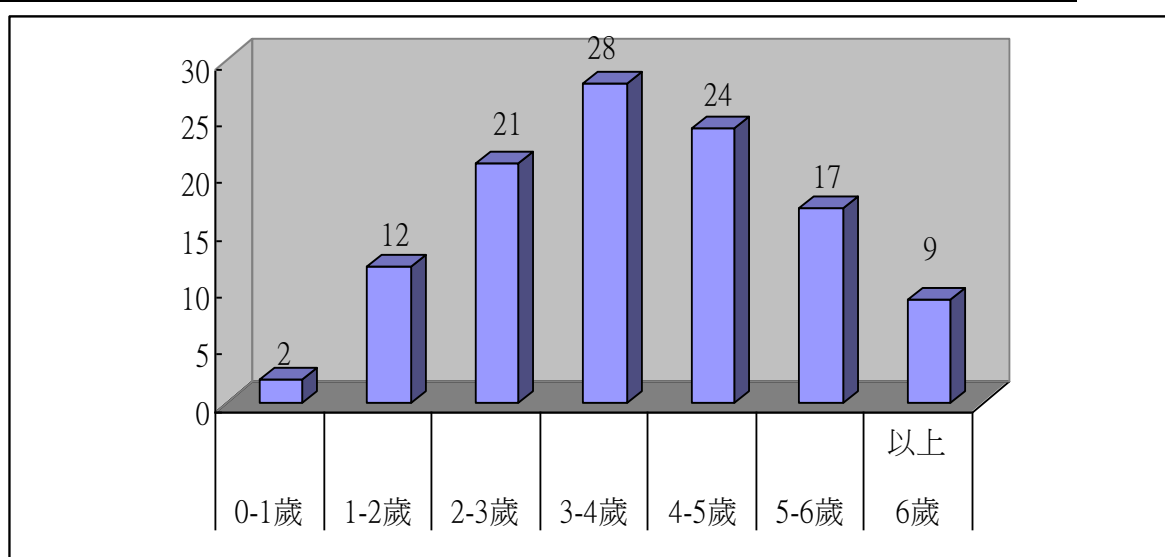
年齡	0-1 歲	1-2 歲	2-3 歲	3-4 歲	4-5 歲	5-6 歲	6 歲以上	合計
男	0	5	17	25	27	35	22	131
女	0	1	6	7	14	18	10	56
合計	0	6	23	32	41	53	32	198



由上表顯示進行複評的個案性別分別男性兒童 131 位，女性兒童 56 位，以男性兒童的比例較高。由上圖顯示在評估年齡上以 5-6 歲評估的 53 名兒童居冠，4-5 歲 41 名居次，3-4 歲 32 名居第三。

b. 初評評估個案性別年齡統計

年齡	0-1 歲	1-2 歲	2-3 歲	3-4 歲	4-5 歲	5-6 歲	6 歲以上	合計
男	2	8	11	19	17	12	7	76
女	0	4	10	9	7	5	2	37
合計	2	12	21	28	24	17	9	113



由上表顯示進行初評的個案性別分別男性兒童 76 位，女性兒童 37 位，以男性兒童的比例較高。由上圖在評估年齡上以 3-4 歲評估的 28 名兒童居冠，4-5

歲 24 名居次，2-3 歲 21 名居第三。

0-3 歲是早期療育的黃金時期，故和服務網絡的工作人員再持續提昇 0-3 歲疑似發展遲緩兒童的發現是需要長期著力之處。

(9) 101 年 1 月至 12 月功能性診斷分類統計

項目	人次		合計
	已結案之疑似遲緩	已結案之發展遲緩	
認知發展遲緩	36	75	111
語言發展遲緩	23	216	239
動作發展遲緩	20	23	43
社會情緒發展遲緩	1	3	4
非特定性發展遲緩	0	0	0
感官障礙	0	0	0

註：個案不僅一項遲緩，會有二項遲緩狀況。

由上表顯示經本中心評估的個案裡以語言遲緩類型 239 位佔最多數，其次以認知發展遲緩 111 位居次。

(9) 101 年 1 月至 6 月（聯合）已完成評估個案居住地統計

居住地	人數	居住地	人數
枋山鄉	7	車城鄉	10
新園鄉	31	滿州鄉	6
新埤鄉	12	恆春鎮	25
林邊鄉	19	琉球鄉	11
佳冬鄉	19	南州鄉	17
枋寮鄉	16	來義鄉	4
牡丹鄉	17	春日鄉	6
萬丹鄉	12	萬巒鄉	2
獅子鄉	3	潮州鎮	25
東港鎮	52	竹田鄉	1
崁頂鄉	11	其他縣市	5
合計	311 人		

由上表顯示東港地區的個案數 52 名居冠；其次新園鄉 31 名個案是；恆春鎮與潮州鎮均 25 名個案數居第三。

(10)通報轉介

同意通報人數	不同意通報人數	通報達成率
302	9	97%

註:不同意接受通報者於通報單註明，但仍通報早療通報轉介中心。

今年上半年完成聯評報告者其中有 6 名個案家長不同意通報，但本院仍然轉介通報中心，由通報中心進行後續追蹤與服務。

二、辦理相關研習

(一) 101 年中心舉辦研習課程暨專業研討會如下：

日期	活動名稱	講師
101.05.05	兒童藝術治療	張梅地
101.07.21	兒童遊戲治療	蔡曉雯
101.10.11~10.12	沙盤治療工作坊	邱敏麗

本中心希望透過辦理一系列兒童藝術治療課程，藉以增進各治療師之專業知能，並探索運用藝術的元素在和兒童的互動或工作場域中，豐富孩子的表達與溝通，協助兒童的發展與成長。

(二)101 年度早期療育個案討論會

日期	主持人	主講者	出席人數
101.04.13	李德修	楊文中	20
101.05.18	李德修	潘炫嘉	24
101.07.13	李德修	劉倩如	16
101.08.10	李德修	許秉均	20

三、提供早療社區外展服務

(一)社區外展篩檢

101 年度以原住民與外籍配偶之兒童為個案管理對象，與衛生所合作搭配新生兒疫苗注射時段，以及幼托園所進行學齡前兒童發展檢測及社區宣導活動。期能共同積極參與疑似發展遲緩兒童之早期發現與通報，凝聚更大的力量致力為案家服務，經由中心發現之兒童分別安排 3/31 與 7/14，進一步進行發展遲緩聯合評估，藉時對於確診之兒童進行個管服務。下表為 101 年度社區外展篩檢與宣導活動場次。

序號	日期	地點	服務人數	疑遲緩
1	101.02.07	牡丹鄉衛生所	11	1
2	101.03.15	枋寮鄉衛生所	53	4
3	101.03.28	牡丹鄉石門鄉立托兒所	25	6
		牡丹鄉石門國小附幼	18	2
4	101.04.06	牡丹鄉牡丹鄉立托兒所	8	1
		牡丹鄉牡丹國小附幼	10	2
5	101.04.18	歸崇衛生室	31	5
6	101.04.19	春日鄉衛生所	33	2
7	101.08.09	枋寮鄉衛生所	20	1
8	101.10.25	來義鄉衛生所	15	4
9	101.11.26	獅子鄉丹路托兒所	10	2
		獅子鄉草埔托兒所	5	0
10	101.11.29	獅子鄉南世托兒所	22	6
		獅子鄉楓林托兒所	15	0
合計			275	36

(二)院外聯合評估場次

日期	地點	評估人數	評估結果		
			遲緩	疑似遲緩	正常
101.01.07	枋山衛生所	6	5	0	1

101.03.31	車城衛生所	13	10	1	2
101.07.14	牡丹衛生所	13	7	2	4
101.08.04	恆春衛生所	15	12	0	3
合 計		47	34	3	10
百分比		100%	73%	6%	21%

由上表顯示院外聯評人數共計 47 人，經評估確診發展遲緩兒童有 73% 為遲緩，6% 評估為疑似發展遲緩，21% 為正常，功能診斷以語言發展遲緩佔多數。

四、成立家長支持成長團體

- (1) 家長紓壓團體：舉辦6場，透過簡易的手作課程，將家庭中可運用的資源做更有效的管理及改變，並鼓勵家長在團體中互相分享其運用課程之完成品之心得。
- (2) 家長充電團體：舉辦6場，以觀賞影片及閱讀書籍、報章的方式帶領家長交流與心得分享。家長運用其技巧或分享自身經驗，讓特殊需求家長之間彼此認識及增進關係。

課程名稱	日期	出席人數	講師
單元一：符合孩子的需要-手工皂 DIY	8/10	8	陳佩縈講師
單元二：符合孩子的需要-DIY 做玩具(一)	8/17	8	陳佩縈講師
單元三：符合孩子的需要-DIY 做玩具(二)	9/ 10	7	陳佩縈講師
單元四：如何吃出健康-營養食物介紹與烹飪	9/07	9	趙文綺營養師
單元五：如何吃出健康-營養蔬果介紹與精力湯教學	9/14	6	賴沅珍營養師
單元六：如何吃出健康-營養點心介紹與烹飪	9/21	7	廖琇怡營養師
課程名稱	日期		講師
單元一:如何讓孩子自動自發把事情做好	8/06	7	張智閔 語言治療師
單元二:如何讓孩子外出時可以守規矩	8/13	9	陳慧芳 教保老師
單元三:如何處理孩子的頂嘴問題	8/20	8	丁玉玫 教保老師

單元四:如何面對家中長輩介入孩子教育問題	9/03	6	管菊芳 特教老師
單元五:如何增加孩子語言辭彙上的豐富性	9/24	7	張智閔 語言治療師
單元六:影片賞析如何促進家中手足互動技巧	9/17	7	柯菀蓉 教保專員

五、101 年辦理家長研習課程

日期	主講人	題目	時間	參加人數
2/25	劉思吟 社工師	認識注意力缺陷 過動症	上午 10:10~11:00	23 人
3/31	葉湄圓 芳療師	寶貝孩子的芳香療法	上午 9:10~11:00	28 人
05/31	潘炫嘉 物理治療師	預防嬰幼兒照護所產生之傷 害與疼痛	上午 10:30~11:20	17 人
07/28	林正屏 牙科醫師	0-6 歲發展遲緩者家長兒童 口腔保健	上午 10:30~11:20	13 人
08/20	蔡曉雯 心理師	兒童親職教育	上午 08:20~9:20	18 人
09/13	楊文中 職能治療師	慣用手發展與書寫運筆訓練	下午 14:30~15:30	16 人
10/25	黃崇翰 物理治療師	健康體適能	下午 14:30~15:30	12 人
11/21	黃美菊 語言治療師	構音異常兒童簡易居家指導 方式	上午 10:00~11:00	15 人

六、社區互惠合作

今年度牡丹衛生所與伊甸社會福利基金會邀請本中心參與所舉辦之大型活動，於活動中藉此宣導聯評中心，並為活動中之兒童進行兒童發展篩檢。

日期	主辦單位	地點
101.04.12	牡丹鄉衛生所	牡丹鄉多功能活動中心
101.08.14	伊甸社會福利基金會	滿州鄉多功能活動中心

七、學生實習合作

美和科技大學護理系安排兩梯次學生分別於8/6~8/17間至本中心進行實習，護理人員於聯評團隊中是較少參與的角色，但他們往往是第一線發現疑遲緩兒童的重要工作人員，故藉此合作讓護理系學生對於發展遲緩兒童與身心障礙兒童有多一層之認識與瞭解。以下摘要實習學生之心得

<p>老師有給我們看影片，針對小孩早療的完影片之後對於孩子們的治療就又有更解。星期四這天，和老師去了枋寮衛生小朋友去做篩檢的動作感覺很陌生，可師的示範在加上自己嘗試過後，對篩檢了那麼一些熟析。</p> <p>再這禮拜當中我看到的東西是我在一般的兒科所看不到的東西。</p> <p style="text-align: right;">-陳玉珊</p>	<p>一時的轉換實習單位和醫院，心情有點調適不過來，原本的期望與學習動力也減少許多，但一切不如我所想的那樣，來到安泰醫院的復健科兒童治療室，經過一周的見習我看到了發展遲緩的兒童，媽媽們堅定的心及孩子們努力的跟著治療師學習，我們在旁圍觀「腦性麻痺」的兒童走路，他們不怕別人異樣的眼光，當我們對他(她)笑一笑，他也可以禮貌性的回應，跌倒了一再爬起…</p> <p style="text-align: right;">-楊宜珊</p>
---	---

屏東縣 101 年度第 3 次發展遲緩兒童早期療育工作推動小組聯繫會報

教育處工作報告

壹、101 年度工作報告

一、工作執行期間：101 年 5 月－12 月

二、工作報告：

(一) 相關研習及活動

計畫名稱	辦理單位	辦理日期	辦理情形	預期效益	參加人數
101 學年度第一學期學前身心障礙幼兒經費補助	教育處	9 月～12 月	1. 已請各園所寄送學前特教經費補助鑑定申請資料並完成審核 2. 預計於 101 年發放	1. 幫助園所及早發現須受特教服務之學前個案。 2. 確認幼托園所(機構)確實提供學前特幼兒同特殊教育服務。	240-250
101 學年度第一學期專業團隊服務	教育處	101/9 月～102/1 月	完成 101 學年度上學期新案審核並提供專業治療服務。	及早篩選需要接受專業治療之幼兒，增進其學習潛能發揮	50-60
101 學年度第二學期專業團隊服務申請	教育處	12 月期間	已發公文至學前各公立私立幼兒園請由特殊教育通報網提出 101 學年度專業團隊服務需求之申請	1. 預計於 102 年 1 月-2 月間完成名單審核並發文通知各校	50-60
101 年度特殊需求學生幼小轉銜暨家長專業知能研習	教育處	7/7～7/8	已於屏北及屏南各舉行 1 個場次	邀請學前特殊幼兒家長及對此議題有興趣之人士介紹國小特殊教育服務模式，為跨階段之家長降低入學焦慮	50 人
屏東縣 101 年度普通班教師特殊教育 IEP 研習	教育處	7/23	邀請屏教大退休教授張英鵬做講習	幫助各普通班之教師瞭解 IEP 的編寫方式及理念	120 人
101 學年度第一學期初學前巡迴輔導教師工作會	教育處	101/9/3	1. 討論學前個案之排課與服務模式。 2. 討論學前特教經費	確認 101 年上學期學前巡迴輔導正式派案生	10 人

議			費申請及鑑定相關 工作流程。		
101 學年度第一 學期學前特教經 費申請暨鑑定安 置操作流程講解 (電腦實作研習)	教育處	101/9/8~ 101/9/9	分為上下午兩場 次，借仁愛國小及東 港國小電腦教室進 行申請流程及特教 通報網站等實作研 習	1. 增進幼托園所教師 對學前鑑定安置申 請文件及流程了 解。 2. 透過實作研習讓幼 托園所教師現場實 作 IEP，有問題可 及時解決。 3. 邀請屏北及屏南早 療單位介紹早療服 務的模式及發緩兒 通報流程	約 280 人
101 學年度第一 學期身心障礙學 生就學鑑定安置 及輔導會議	教育處	(1) 101/9/18 ~10/30 (2) 101/11/1 5~12/14	邀請專家學者(包括 教授、心理醫師、專 業團隊治療師、特教 行政人員)、家長團 體協助完成疑似生 之鑑定與安置。	透過學前巡輔教師及 社工人員等協助，積極 轉介各幼兒園身心障 礙幼童參與鑑定並協 助瞭解後續特殊教育 服務之提供	約 220 人
101 年度特殊需 求輔具採購	教育處	7 月-10 月	已完成各項申請輔 具之申請、採購及發 放	幫助學前身心障礙學 生於普通環境之學習	約 30 人

(二) 獎勵安置：

1. 獎勵本縣 101 學年度第 1 學期立案私立幼稚園（幼教機構）招收 3 足歲以上未滿 6 足歲身心障礙幼兒，共 215 人申請，補助經費共計 107 萬 5,000 元整。
2. 本縣 101 學年度第 1 學期補助 3 足歲以上未滿 5 足歲身心障礙幼兒其家長教育經費，共 144 人申請補助金額共計 96 萬 3,000 元。
3. 上述二項合計共補助新台幣 203 萬 8,000 元。

(三) 新設學前特殊教育班：

本府 101 學年度已於高樹國小及萬丹國小二校附設幼稚園，新增學前巡輔班 2 班，教師編制增加 2 名完成，預計於 101 學年度上學期完成各項設備擴充。

(四) 輔具之申請：

1. 本年度之特教資源中心統一辦理全縣輔具採購及配發已於 9 月至 10 月間完成。
2. 101 年 9 月-10 月間藉由社工轉介之輔具申請共有 3 件，皆為私立幼兒園學生之聽障輔具申請，預計於 12 月前完成採購並發放。

屏基醫療財團法人屏東基督教醫院
兒童發展聯合評估中心 101 年 1-10 月成果報告

一、個案服務

1、101 年收案/結案人數 (01/01 ~ 10/26)

月 份	一月	二月	三月	四月	五月	六月	七月	八月	九月	十月	合計
收案數	22	30	26	30	55	36	35	33	49	32	348
結案(完成總結報告數)	21	29	26	30	52	35	34	31	36	6	300
未完成評估	0	0	0	0	0	0	0	2	10	26	38
流失	1	1	0	0	3	1	1	0	3	0	10
評估完成率	86.2%										

2、結案個案初評及複評人數

類別	初評	複評	總計
人數	172 (57.3%)	128 (42.7%)	300 (100%)

個案以初評人數居多，佔 57.3%

3、結案個案性別及年齡

年 齡	0-1 歲	1-2 歲	2-3 歲	3-4 歲	4-5 歲	5-6 歲	6 歲以上	合計
男	5	13	40	38	45	37	34	212 (70.7%)
女	7	15	11	12	14	11	18	88 (29.3%)
合計	12 (4%)	28 (9.3%)	51 (17%)	50 (16.7%)	59 (19.7%)	48 (16%)	52 (17.3%)	300 (100%)

(1) 個案評估年齡以 4-5 歲居多，其次為 6 歲、3-4 歲以上

(2) 評估孩童性別以男性居多，佔 70.7%。

(3) 0-3 歲孩童計有 91 位，佔 30.3%；超過 3 歲孩童計有 209 位，佔 69.7%。

4、結案個案之轉介來源

單位	家長	衛生所	幼稚園或托兒所	通報轉介中心	診所或醫院	其他
人數	106 (36.3%)	0 (0%)	53 (18.2%)	36 (12.3%)	83 (28.4%)	14 (4.8%)
合計	292 人 (8 個未填)					

個案轉介來源以家長居多，佔 36.3%，其次為醫療院所及幼托園所。

5、結案個案戶籍地

居住地	人數	居住地	人數
屏東市	118(39.3%)	麟洛鄉	9(3%)
長治鄉	20(6.7%)	九如鄉	13(4.3%)
里港鄉	6(2%)	內埔鄉	30(10%)
鹽埔鄉	20(6.7%)	竹田鄉	9(3%)
萬丹鄉	29(9.7%)	泰武鄉	4(1.3%)
萬巒鄉	6(2%)	潮州鎮	5(1.7%)
高樹鄉	5(1.7%)	瑪家鄉	4(1.3%)
霧台鄉	0(0%)	三地門鄉	6(2%)
屏東地區	10(3.3%)	其他縣市	6(2%)
合計	300 人		

評估個案以屏東市最多，佔 39.3%；以霧台鄉最少，完全沒有個案。

6、結案個案等候聯評候診期期間統計

週數	2 週以下	2-4 週	4-6 週	6-8 週	8 週以上	合計
件數	134	102	54	9	1	300
佔比	44.7%	34%	18%	3%	0.3%	100%

個案候評期以 2 週以下居多，佔 44.7%；達 96.7% 可在 6 週內進入評估；其中三歲以下之個案共 91 位，等候聯評 6 週內個案共有 88 位，6 週內聯評等候達成率 96.7%。

7、結案個案完成評估至完成報告書之時間

週數	1 週以下	1-2 週	2-3 週	3 週以上	合計
件數	278	16	1	5	300
佔比	92.7%	5.3%	0.3%	1.7%	100%

個案完成評估後，92.7% 可在 7 天內完成評估報告書，98% 可在 14 天內完成。

8、疑似遲緩及確定遲緩人數統計

性別／年齡		人數		
		無異常 人數	已結案之 疑似遲緩人數	已結案之 發展遲緩人數
0-1 歲	男	1	3	1
	女	3	2	2
1-2 歲	男	1	4	8

	女	2	1	12
2-3歲	男	3	6	31
	女	2	1	8
3-4歲	男	1	9	28
	女	1	1	10
4-5歲	男	1	16	28
	女	0	3	11
5-6歲	男	0	8	29
	女	0	1	10
6歲以上	男	1	5	28
	女	1	2	15
合計	總計 300 人	17(5.7%)	62(20.6%)	221(73.7%)

經評估以確定發展遲緩人數為最多，佔 73.7%

9、功能性診斷分類統計

項目	人次		合計
	已結案之疑似遲緩	已結案之發展遲緩	
認知發展遲緩	48	94	142(20.8%)
語言發展遲緩	52	169	221(32.4%)
動作發展遲緩	55	101	156(22.9%)
社會情緒發展遲緩	30	21	51(7.5%)
非特定性發展遲緩	44	64	108(15.8%)
感官障礙	0	4	4(0.6%)
合計	229	453	682(100%)

經評估以語言發展遲緩為最多數，佔 32.4%，其次為動作發展遲緩及認知發展遲緩。

10、個案同意通報數

同意通報個案數	不同意通報人數	通報達成率
274	26	91.3%

說明：完成評估個案為 300 人，當中有 26 位家長表示不同意通報。

11、高風險個案管理

自今年 1 月 1 日起至 10 月 26 日止，早產兒門診供轉介 48 名早產兒。1~10 月聯合評估完成總人數為 300 人，早產兒共 48 人，佔 16%，有 24 位孩童已於本院進行療育。

轉介個案數	無異常	確認發展遲緩	疑似發展遲緩
48	4	37	7

12、100 年與 101 年結案個案分析比較(1-10 月)

(1) 結案之個案完成情形

年度	結案人數	流失人數	評估完成率	初評人數	複評人數
100 年	231	12	79.9%	179 (77.5%)	52 (22.5%)
101 年	300	10	86.2%	172 (57.3%)	128 (42.7%)

以結案人數之比較，今年完成總結評估報告之總數為 300 人，相較去年同期 231 人增加 69 人，流失人數從 12 人減為 10 人；完成率為 86.2%，比去年 79.9% 增加了 6.3%；複評人數今年達到 128 人，比去年增加 72 人。

(2) 結案個案性別及年齡層

【性別】

年度	男性	女性	合計
100 年	161(69.7%)	70(30.3%)	231(100%)
101 年	212(70.7%)	88(29.3%)	300(100%)

以性別來論，男童數歷年皆高過女童個案之數量，所佔比例近 2 年差異不大。

【年齡】

年度	0-1 歲	1-2 歲	2-3 歲	3-4 歲	4-5 歲	5-6 歲	6 歲以上	合計
100 年	9 (3.9%)	24 (10.4%)	40 (17.3%)	50 (21.6%)	43 (18.6%)	40 (17.3%)	25 (10.8%)	231 (100%)
101 年	12 (4%)	28 (9.3%)	51 (17%)	50 (16.7%)	59 (19.7%)	48 (16%)	52 (17.3%)	300 (100%)

以年齡層分析，100 年度以「3-4 歲」人數為最多，佔 21.6%；101 年度則以「4-5 歲」人數最多，佔 19.7%；兩年比較，100 年度「0-3 歲」孩童佔 31.6%，101 年度「0-3 歲」孩童則佔 30.3%，略降了 1.3%。

(3) 結案個案之戶籍地

居住地	100 年	101 年	居住地	100 年	101 年
屏東市	104(45.0%)	118(39.3%)	麟洛鄉	6(2.6%)	9(3%)
長治鄉	8(3.5%)	20(6.7%)	九如鄉	9(3.9%)	13(4.3%)
里港鄉	12(5.2%)	6(2%)	內埔鄉	19(8.2%)	30(10%)
鹽埔鄉	11(4.8%)	20(6.7%)	竹田鄉	5(2.2%)	9(3%)
萬丹鄉	10(4.3%)	29(9.7%)	泰武鄉	3(1.3%)	4(1.3%)
萬巒鄉	7(3.0%)	6(2%)	潮州鎮	8(3.5%)	5(1.7%)
高樹鄉	8(3.5%)	5(1.7%)	瑪家鄉	5(2.2%)	4(1.3%)
霧台鄉	0(0%)	0(0%)	三地門鄉	6(2.6%)	6(2%)
屏南地區	5(2.2%)	10(3.3%)	其他縣市	5(2.2%)	6(2%)

評估 100 年及 101 年度，個案仍以「屏東市」居多，「里港鄉」及「高樹鄉」的人數及佔比則有下降；原鄉地區個案數仍無太大變動。

(4) 結案之個案轉介來源

年度	家長	衛生所	幼稚園或托兒所	通報轉介中心	其他醫院或機構	其他
100 年	88 (40.2%)	2 (0.9%)	48 (21.9%)	18 (8.2%)	37 (16.9%)	26 (11.9%)
101 年	106 (36.3%)	0 (0%)	53 (18.2%)	36 (12.3%)	83 (28.4%)	14 (4.8%)

兩年度個案轉介來源皆以「家長」為主，其次為「幼稚園、托兒所」；「其他醫院或機構」的轉介在 101 年度增加到 83 人，從 16.7% 成長至 28.4%，有明顯增長之趨勢；「衛生所」仍較少或無個案轉介。

(5) 等候聯評候診期間統計

年度	2 週以下	2-4 週	4-6 週	6-8 週	8 週以上	合計
100 年	82 (35.5%)	101 (43.7%)	45 (19.5%)	1 (0.4%)	2 (0.9%)	231 (100%)
101 年	134 (44.7%)	102 (34%)	54 (18%)	9 (3%)	1 (0.3%)	300 (100%)

個案候評期經兩年度比較，101 年度「2 週以下」人數比例從 35.5% 提升到 44.7%；候評 6 週以下的比例，101 年度 (96.7%) 較 100 年度 (98.7%) 減少了 2%，101 年度超過 6 週的候評期有增加趨勢，增加了 2%。

(6) 結案完成評估至完成報告書之時間

年度	1 週以下	1-2 週	2-3 週	3 週以上	合計
100 年	159 (68.8%)	66 (28.6%)	4 (1.7%)	2 (0.9%)	231 (100%)
101 年	278 (92.7%)	16 (5.3%)	1 (0.3%)	5 (1.7%)	300 (100%)

兩年比較仍以「一週以下」所佔比例最高，101 年度提升了 23.9%，成長了 23.9%；整體而言，近兩年比較發現，多能在 7 天以內完成報告書。

(7) 結案之疑似遲緩及確定遲緩人數統計

年度	無異常 人數	已結案之 疑似遲緩人數	已結案之 發展遲緩人數
100 年	15 (6.5%)	36 (15.6%)	180 (77.9%)
101 年	17 (5.7%)	62 (20.6%)	221 (73.7%)

兩年度比較，經評估以「確定發展遲緩人數」為最多，皆佔七成以上

(8) 功能性診斷分類統計

年度	認知 遲緩	語言 遲緩	動作 遲緩	社會情緒 遲緩	非特定性 遲緩	感官 遲緩	合計 人次
100 年	109 (18.8%)	184 (31.7%)	136 (23.4%)	57 (9.8%)	90 (15.5%)	4 (0.7%)	580 (100%)
101 年	142 (20.8%)	221 (32.4%)	156 (22.9%)	51 (7.5%)	108 (15.8%)	4 (0.6%)	682 (100%)

兩年度比較，經評估以「語言發展遲緩」為最多數，其次為「動作發展遲緩」

(9) 評估個案之療育建議 (人次)

治療 類別	物理 治療	職能 治療	語言 治療	認知 訓練	行為 訓練	社交 互動	心理 諮商	親職 教育	家庭 處遇	其他	收案 人次
人次	94	142	237	48	18	14	9	16	0	1	579
%	16.2%	24.5%	40.9%	8.3%	3.1%	2.4%	1.6%	2.8%	0%	0.2%	100%

在 300 位完成評估報告書的個案中，以「語言治療」的療育安置建議為最多，其他依序為「職能治療」及「物理治療」。其中複評個案共有 128 位，仍以「語言治療」人次最高，佔 35.8%，其次為「職能治療」與「物理治療」，療育建議如下表：

二、療育會議

本院於每月第三週週三定期舉辦專業團隊療育會議，個案來源由早療個管中心提供，選定之個案為多重問題之發展遲緩兒童，目前正在接受治療，與會者為家長、早療個管中心、聯評中心團隊成員等，相關醫師及治療師於會中針對家長及早療個管中心所提之問題進行討論，自1月至10月已辦理9場，資料如下(療育會議記錄如附件二)：

日期	姓名	年齡	目前接受之療育	參與人數
1月11日	胡○○	3.5歲	物理、職能、語言	12
2月8日	張○○	6.3歲	物理、職能	11
3月14日	高○○	2.9歲	物理、職能、語言	10
4月11日	甫○○	1.11歲	物理、職能、語言	7
5月16日	張○○	5.5歲	物理、職能	7
7月18日	葉○○	5.10歲	物理、職能	9
8月29日	夏○○	5.11歲	物理、職能、語言	12
9月19日	許○○	5.1歲	職能、語言	10
10月17日	田○○	1.1歲	物理、職能	9

三、病例討論會

本院不定期舉辦早期療育病例討論會，自1月至10月舉辦二場，選定之個案為發展遲緩兒童(神經肌肉性疾病、感官知覺異常、遺傳症候群、精神心智分面及其他身體疾病)，會議中相關醫師及治療師於會中做一討論(病例討論資料如附件四)。

日期	姓名	出生日期	病歷號	地點	參與人數
101/3/28	顏○○	99/09/○ (1歲6月)	975○○○	兒童發展聯合評估中心會議室	18
101/7/25	許○○	96/08/17 (4歲11月)	934○○○	兒童發展聯合評估中心會議室	17

四、辦理兩場早療專業人員研習會

場次	第一場早療專業人員研習會	第二場早療專業人員研習會
日期	101年03月17日(星期六)	101年04月14日(星期六)
時間	9:00-17:30	8:00-12:00
地點	屏基約翰大樓六樓簡報室	屏基約翰大樓六樓集會堂
主題	軟組織貼紮技術在身心障礙兒童療育的介入	從大腦探討自閉症暨新興介入方式分享
講師	洪千婷/杜婉茹	陳秋坪/王志中
參與人員	50名(限額)	124名

五、辦理家長座談會

有鑑於早期療育的重要性，舉辦兒童發展遲緩座談會共辦 8 場，同時物理治療師、職能治療師、語言治療師不定期舉辦小型家長成長團體，提供各項的諮詢服務，其之目的是希望透過活動來增進發展遲緩兒之父母對發展遲緩兒童的身心照顧及壓力與不安。課程內容如下：

日期	主講人	題目	時間	人數
05/14	蔡明璋物理治療師	好動與過動	15:00~16:00	11
05/21	陳建銘職能治療師	如何培養小朋友的專注力	14:30~15:30	12
05/28	林學民語言治療師	如何啟萌發展遲緩兒童的聽說讀寫的能力	14:30~15:30	8
05/31	莊博雅臨床心理師	學習提升親子互動以及減少教養壓力的放鬆技巧	15:00~16:00	8
08/01	蔡宗顯語言治療師	如何運用圖卡做語言治療	15:30~16:30	23
08/03	徐敏物理治療師	動作協調不好怎麼辦？	14:00~15:00	18
08/06	莊博雅臨床心理師	促進 0-3 歲幼兒的學習動機	11:00~12:00	17
08/07	林秀靜職能治療師	早產兒的職能治療	14:30~15:30	20

六、家長宣導

另外，對於家長是否瞭解兒童發展有一定的階段性，透過聯合評估可以發現孩子是否有遲緩的問題；因此，今年度舉辦兩場針對父母親或主要照顧者的宣導活動，期盼能夠增加家長或主要照顧者對兒童發展的重視。

日期	主講人	題目	對象	人數
08/19	葉珊秀 個管員	兒童發展聯合評估簡介	武潭長老教會 會友(原住民)	98
09/04	葉珊秀 個管員	兒童發展聯合評估宣導	新移民家長	10

七、辦理社區外展篩檢與聯評

1、外展篩檢

5 月 17-18 日原鄉社區外展篩檢，篩檢人數共計 76 人、疑似發展遲緩兒童 12 人，將其列為外展聯合評估之個案。8 月 19 日原鄉社區外展篩檢，篩檢人數共計 9 人、疑似發展遲緩 1 人如。下表：

日期	幼托園所	初篩人數	疑似人數
05/17	瑪家鄉立托兒所	23	7
05/18	美園幼稚園	53	5
08/19	泰武鄉武潭長老教會	9	1

2、外展聯評

5月19日進行原鄉外展聯評，欲聯評12人，只有3人前來。9月8日新移民子女外展聯評，聯評9人。總計12人完成聯評，如下表：

聯評日期	聯評地點	人數
05/19	瑪家衛生所	3
09/08	萬丹衛生所	9

八、舉辦「自閉症兒童家長支持團體」

日期	主題	團體領導者	地點	參與人數
7/21	團體成員認識、團體目標以及期待	莊博雅 臨床心理師	屏基兒童發展評估中心會議室	5人
8/18	尋找資源及資源運用分享	莊博雅 臨床心理師	屏基兒童發展評估中心會議室	2人
9/15	情緒管理以及壓力調適	莊博雅 臨床心理師	屏基兒童發展評估中心會議室	2人
10/20	電影觀賞及討論	莊博雅 臨床心理師	屏基兒童發展評估中心會議室	3人
11/17	教養困境以及家庭衝突	莊博雅 臨床心理師	屏基兒童發展評估中心會議室	
12/15	團體回顧及結束	莊博雅 臨床心理師	屏基兒童發展評估中心會議室	

九、計畫執行之檢討與建議

1、提升原住民鄉外展聯評個案參與率

- (1) 加強與原鄉衛生所合作，與家長宣導兒童發展與早期療育
- (2) 建構醫院與原鄉衛生所之聯繫合作網絡，便利個案就醫與復健

2、發展符合家長需求之親職教育課程及家長支持團體

- (1) 於滿意度問卷加入家長需求調查，了解家長對課程的需求與期待
- (2) 從評估與療育孩童人數發現，注意力不集中的孩童較自閉症為多數，102年度擬針對注意力不集中孩童之家長規劃支持團體。

衛生局業務報告

報告人:技士 蔡美珍

電話:7363677

壹、執行 15-19 歲未成年育齡婦女個案使用有效避孕(子宮內避孕器、口服藥、保險套)實行率需達 80%以上。

*、具體工作量分析表(單位:人)

年度/項目	15-19 歲有偶 婦女數	收案管理數 (A)	實施有效避孕數 (B)	有效避孕率 (B/A*100%)
101 年(5-7 月)	13	13	12	92.31%
101 年(8-11 月)	8	8	7	87.5%

※ 101 年度個案數為累積數量(資料來源:婦幼衛生通報系統)

貳、婦幼衛生業務

一、具體工作目標:列入高危險群嬰幼兒收案管理達 95%以上

二、工作成果(單位:人)

年度/項目	先天性 缺陷兒	低體重早產兒 (2500 公克以下)	其他特殊嬰幼 兒(罕病)	合計
101 年(4-7 月)	2	32	0	34
101 年(8-11 月)	1	35	0	36

※101 年度個案數為累積數量(資料來源:出生通報系統)

參、兒童保健業務報告

*0-3 歲兒童發展篩檢工作成果

具體工作目標:101 年 0-3 歲兒童發展篩檢工作目標應完成 5000 案;異常個案通報率需達 100%。

目標/項目		外籍配偶 子女	大陸配偶 子女	本國籍 子女	合計
篩檢數	101 年(8-11 月)	1170	649	10761	12580
通報人數	101 年(8-11 月)	20	2	87	29
確診人數	101 年(8-11 月)	0	0	3	3